



1.0 PRODUKTBESKRIVNING

Tillgängliga storlekar

- DN40 – DN200

Rörmaterial

- Kolstål

Maximalt arbetstryck

- Konstruerad för tryck mellan totalt vakuum (29.9 tum Hg/760 mm Hg) upp till 16 bar/1 600 kPa
- Arbetstrycket beror på vägg tjockleken och storleken på röret

Drifttemperatur

- Beror på packningen som valts i avsnitt 3.0

Applikationer

- Förenar rillade eller spårfrästa rör, rillade rördelar, ventiler och tillbehör med Victaulic originalsårssystem (OGS) (referensmaterial finns i avsnitt 7.0)
- Ger en flexibel rörskarv som utformats för att passa en begränsad mängd linjär rörelse och/eller vinkelrörelse

Rörberedning

- Kapade eller spårvalsade enligt [publikation 25.01](#): Victaulic standard spårspecifikationer

2.0 CERTIFIKAT/FÖRTECKNINGAR

Produkten har konstruerats och tillverkats under Victaulics kvalitetshanteringssystem som certifieras av LPCB i enlighet med ISO-9001:2008.

KONTROLLERA ALLTID OM DET FINNS MEDDELANDE I SLUTET AV DET HÄR DOKUMENTET
ANGÅENDE PRODUKTENS INSTALLATION, UNDERHÅLL ELLER SUPPORT.

Systemnr.		Plats	
Inlämnat av		Datum	

Specialavsnitt		Avsnitt	
Godkänd		Datum	

3.0 MATERIALSPECIFIKATIONER

Hus: (specificera val)

Standard: Gjutjärn i enlighet med ASTM A-536, kvalitet 65-45-12.

Tillval: På begäran finns gjutjärn i enlighet med ASTM A-395, kvalitet 65-45-15.

Husets ytbehandling: (specificera val)

Standard: Svart emalj.

Tillval: Varmförzinkning i enlighet med ASTM A153.

Tillval: Vänd dig till Victaulic om du har behov av andra beläggningar.

Packning: (ange val¹)

Victaulic kvalitet "EHP" EPDM

EHP (röd- och grönrandig färgkod). Temperaturområde -30°F till +250°F/-34°C till +121°C. Kan specificeras för användning med varmvatten inom specificerat temperaturområde plus ett urval av utspädda syror, oljefri luft och många användningar med kemikalier¹. UL-klassificerad i enlighet med ANSI/NSF 61 för kallt +86°F/+30°C och varmt +180°F/+82°C dricksvatten och ANSI/NSF 372. INTE KOMPATIBELT FÖR ANVÄNDNING MED PETROLEUM ELLER ÅNGA.

Victaulic kvalitet "T" Nitril

Nitril (orange randig färgkod). Temperaturintervall -20°F till +180 °F/-29°C till +82°C. Kan specificeras för petroleumprodukter, kolväten, luft med oljeångor, vegetabiliska och mineraloljor inom specificerat temperaturintervall. Inte kompatibel för varm torr luft som är varmare än +140°F/+60°C och vatten som är varmare än +150 °F/+66 °C. INTE KOMPATIBEL FÖR ANVÄNDNING MED VARMVATTEN ELLER ÅNGA.

Övriga

För alternativt packningsval, se [publikation 05.01](#): Victaulic vägledning för val av packningar.

¹ Användningsområdena som anges i listan är endast allmänna riktlinjer. Uppmärksamma att det finns användningsområden som de här packningarna inte är kompatibla för. Hänvisning ska alltid ges till den senaste [Vägledning vid val av Victaulic-tätningar](#) där det ges riktlinjer om packningarnas användning och för en förteckning över olämpliga användningsområden.

Bultar/muttrar:

Standardmaterial i meter: Bultar med oval hals av kolstål som uppfyller de fysiska och mekaniska fastighetskraven i ISO 898-1 klass 9.8 (metersystem). Sexkantsmuttrar i kolstål som uppfyller de mekaniska fastighetskraven i ASTM A563 klass 9 (metersystem - sexkantsmuttrar). Skenbultar och sexkantsmuttrar är i elförzinkade enligt ASTM B633 ZN/FE5, typ III (metersystem).

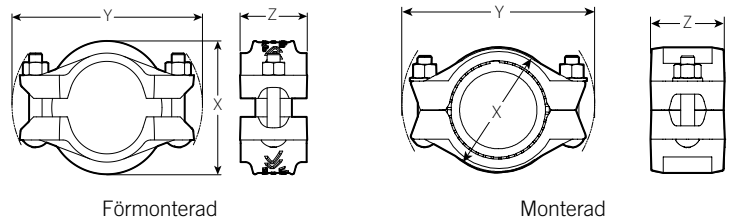
4.0 MÅTT

QuickVic™ Installation-Ready™ flexibel koppling av typ 174

Mått för att fastställa installationsavstånd för rörledningssystem

Uppgifterna i tabellen nedan är avsedd för systemlayout och installation för att säkerställa att tillräckliga avstånd inkluderas i installationen av rörsystemet i förhållande till andra rörledningssystemkomponenter eller byggnaden för både rillade och spårfrästa rör.

Detta är extra viktigt när systemet är fristående, eller har inga tryckankare, och kopplingsskarvarna installeras med rörändarna hopfogade mot packningen³. Om skarvarna installeras i det här tillståndet kommer de att öppnas till fullständig nominell rörändesseparation när rörledningssystemet trycksätts⁴. Den här rörelsen är ackumulativ och har störst betydelse vid långa rörledningssystem där flera flexibla kopplingar installerad i det hopsatta tillståndet.



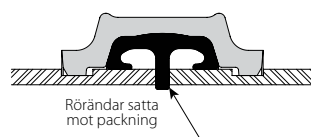
Storlek		Nominellt intervall för rörändesseparation ²		Bult/mutter		Mått						Vikt
Nominell DN	Faktisk utvärdig diameter mm	Rörändar satta mot packning ³ mm	Fullständig nominell separation ⁴ mm	Antal	Storlek mm	Förmonterad (I Installation-Ready™ förhållande)			Skarv monterad			Cirka (styck) kg
						X mm	Y mm	Z mm	X mm	Y mm	Z mm	
DN40	48,3	+	+	2	M10 x 63,5	90	134	51	76	143	51	0,9
DN50	60,3	3,3	6,4	2	M10 x 63,5	103	145	52	88	153	52	1,0
	76,1	3,3	6,4	2	M10 x 63,5	121	165	52	104	171	52	1,3
DN80	88,9	3,3	6,4	2	M10 x 63,5	134	174	52	117	179	52	1,4
DN100	114,3	4,6	9,5	2	M12 x 82,6	167	218	56	150	224	56	2,4
	139,7	4,6	9,5	2	M12 x 82,6	194	244	56	177	247	56	2,7
DN125	165,1	4,6	9,5	2	M16 x 101,6	225	288	57	201	293	57	3,6
	168,3	4,6	9,5	2	M16 x 101,6	228	291	57	205	295	57	3,6
DN200	219,1	4,6	9,5	2	M16 x 101,6	288	351	68	261	349	68	6,3

² Dessa kolumner innehåller det nominella intervallet för rörändesseparation som kan förekomma vid installationstillfället.

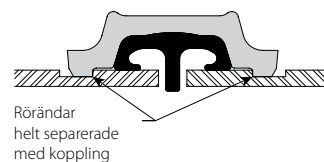
³ Den nominella rörändesseparationen när rörändarna är satta mot packningen enligt figur 1.

⁴ Fullständigt nominell rörändesseparation när rörändarna är helt separerade enligt figur 2.

+ Kontakta Victaulic för information.



Figur 1



Figur 2

4.1 MÅTT

Flexibel koppling typ 174 QuickVic™ Installation-Ready™

Design och installation – linjär rörelse och vinkelavvikelse

Uppgifterna i tabellen nedan anger kapaciteter för linjär rörelse och skarvavvikelse för varje koppling. Dessa mekaniska egenskaper för den flexibla kopplingen kan användas i rörledningssystemets design för att passa svängar i rörledningssystemet, sättning av byggnadsstrukturen, seismisk rörelse eller värmerelaterad expansion eller sammandragning av röret.

Den linjära rörelsen⁵ kan användas för att passa all axiell rörelse av rörledningssystemet som orsakas av värmerelaterad expansion eller sammandragning av röret. Vid användning på det här sättet måste stötankare installeras vid riktningssändringar, i slutet av raka dragningar eller för att dela upp långa rördragningar i mer hanterbara sektioner och minska rörelser vid förgreningskopplingar. Hänvisning ska ges till Victaulic [publikation 26.02](#) för detaljerade instruktioner om hur man fastställer platser för stötankare eller gejder.

Skarvavvikelsen^{6,7} kan också användas för att passa den axiella längdändringen av rörledningssystemet som orsakas av värmerelaterad expansion eller sammandragning av röret genom kontrollerad avvikelser på förskjutningar vid befintliga riktningssändringar i rörledningssystemet. Igen, se Victaulic [publikation 26.02](#) för detaljerade instruktioner.

Storlek		Linjär rörelse per koppling ^{5,8}	Skarvavvikelse ⁸	
Nominell	Faktisk utvärdig diameter		Vinkel vid koppling ⁶	Rörets lutning ⁷
DN	mm	mm	Grader per koppling	mm/m
DN40	48,3	2,3	1,36	+
DN50	60,3	2,3	2,17	38,1
	76,1	2,3	1,72	30,2
DN80	88,9	2,3	1,47	25,9
DN100	114,3	4,6	2,29	40,3
DN125	139,7	4,6	1,88	32,9
	165,1	4,6	1,59	27,9
DN150	168,3	4,6	1,56	27,3
DN200	219,1	4,6	1,20	21,0

⁵ Detta är den faktiska linjära rörelsen som är tillgänglig vid varje koppling för designändamål enligt figurerna 1 och 2.

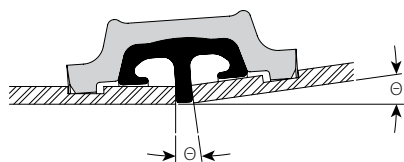
⁶ Detta är den faktiska avvikelsevinkeln som är tillgänglig vid varje koppling angiven i grader enligt figur 3.

⁷ Detta är den faktiska avvikelsevinkeln som är tillgänglig vid varje koppling angiven som en lutning av röret enligt figur 4.

⁸ Dessa värden är mängden rörelse eller kopplingsavvikelse som är tillgänglig vid kopplingarna. Ingen mer minskning, enligt vad som anges i Victaulic [publikation 26.02](#), behövs för att möjliggöra design- och installationsändamål.

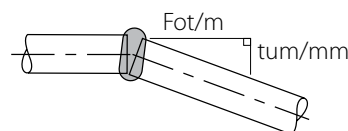
+ Kontakta Victaulic för information.

Förstorad för klarhet



Avvikelsevinkel vid varje koppling angiven i grader

Figur 3



Avvikelsevinkel vid varje koppling angiven som en lutning av röret

Figur 4

ANMÄRKNING

- En koppling kan inte ge fullständig linjär rörelse och fullständig vinkelavvikelse på samma gång. Om både linjär rörelse och vinkelavvikelse behövs måste tillräckligt antal kopplingar installeras för varje ändamål. Se Victaulic [publikation 26.02](#) för fullständiga detaljer.

5.0 PRESTANDA

QuickVic™ Installation-Ready™ flexibel koppling av typ 174

Storlek		Max. arbetstryck för förband ⁹	Max. tillåten ändbelastning ⁹	Min. tillåten väggjocklek
Nominell DN	Faktisk utvärdig diameter mm			
DN40	48,3	16	2927	2,3
DN50	60,3	16	4568	2,3
	76,1	16	7291	2,6
DN80	88,9	16	9924	2,9
DN100	114,3	16	16405	3,2
DN125	139,7	16	24505	3,6
	165,1	16	34229	4,0
DN150	168,3	16	35555	4,0
DN200	219,1	16	60265	4,5

⁹ Arbetstryck och ändbelastning är sammanlagda in- och utvärdiga belastningar, grundade på ISO kolstålrör med minimal väggjocklek, rillad enligt Victaulics specifikationer. Kontakta Victaulic för prestanda på andra rör.

ANMÄRKNING

- VARNING: VARNING: ENDAST FÖR EN ENSTAKA TESTNING kan max. förbandsarbetstrycket höjas till 1½ gånger angivna värden.

6.0 ANTECKNINGAR

VARNING



- Läs igenom och förstå alla instruktioner före montering, demontering, justering eller underhåll av Victaulics rörprodukter.
- Avlasta trycket och dränera rörsystemet före montering, demontering, justering eller underhåll av Victaulics rörprodukter.
- Bär skyddsglasögon, skyddshjälm och skyddsskor.
- Vid montering av kopplingar av typ 174 på ändlock, kontrollera extra försiktig att ändlocket sitter riktigt mot packningens mittben.
- Använd endast Victaulic nr. 60 ändlock med märkningen "EZ QV" inuti.
- Victaulic rekommenderar användning av Victaulic-kopplingar tillsammans med kopplingar av typ 174.

Om de följande anvisningarna inte iakttas kan detta medföra skada på fogen, vilket kan leda till dödsfall eller allvarlig kroppsskada och materialskada.

7.0 REFERENSMATERIAL

[05.01: Victaulic vägledning för val av packningar](#)

[25.01: Victaulic OGS-rillning \(original groove system\)](#)

[26.02: Victaulics beräkning av och utrymme för termisk tillväxt av rörledningar](#)

[I-174: Victaulic Installationsinstruktioner för flexibel koppling av typ 174](#)

Användarens ansvar för val av produkt och dess lämplighet

Varje användare ansvarar för utvärderandet av Victaulic-produkternas lämplighet för en viss slutanvändning i enlighet med industristandarder och projektspecifikationer, gällande bygglagar och motsvarande föreskrifter samt Victaulics instruktioner om prestanda, underhåll, säkerhet och varningar. Inget i detta eller något annat dokument, eller genom muntliga rekommendationer, råd eller åsikter från någon Victaulic-anställd ska anses att ändra, variera, ersätta eller åsidosätta någon bestämmelse i Victaulic Company standard försäljningsvillkor, installationsguide eller den här friskrivningsklausulen.

Immateriella rättigheter

Inget uttalande häri gällande en möjlig eller föreslagen användning av något material, produkt, tjänst eller design anses, eller ska ställas upp för att bevilja en licens under vilken som helst patent eller övrig immateriell rättighet tillhörande Victaulic eller något av dess dotterbolag eller filialer som täcker sådan användning eller design, eller som rekommendation för användningen av sådant material, produkt, tjänst eller design som bryter mot vilken som helst patent eller immateriell rättighet. Termerna "Patenterad" eller "Patentansökan under behandling" gäller design- eller användningspatent eller patenttillämpningar för artiklar och/eller metoder som används i USA och/eller andra länder.

Anmärkning

Den här produkten ska tillverkas av Victaulic eller enligt Victaulic specifikationer. Alla produkter ska installeras i enlighet med aktuella installations-/monteringsinstruktioner från Victaulic. Företaget Victaulic förbehåller sig rätten att ändra produktspecifikationer, former och standardutrustningar utan föregående meddelande och förpliktelser.

Installation

Hänvisning ska alltid ges till Victaulic installationshandbok eller installationsinstruktioner för produkten som du installerar. Handböckerna ingår i varje leverans av Victaulic-produkter och ger en komplett information om installation och montering och finns tillgängliga i PDF-format på vår hemsida på www.victaulic.com.

Garanti

Se garantiavsnittet i gällande prislista eller kontakta Victaulic för information.

Varumärken

Victaulic och alla övriga Victaulic-märken är varumärken eller registrerade varumärken som tillhör Victaulic Company, och/eller dess filialer i USA och/eller andra länder.